

GÉPKÖNYV FŰRDŐSZOBAI VÍZMELEGÍTŐ

1. ÁLTALÁNOSÁGOK

Jelen írott rész tartalmazza mindazokat a műszaki feltételeket, amelyeket be kell tartani a fürdőszobai vízmelegítő telepítésekor, használatában közben, valamint a karbantartási, és javítási munkálatok során. A továbbiakban mindkét típusú (méretű) vízmelegítőre a vízmelegítő megnevezést fogjuk használni. A két típus a melegíthető víz térfogatában különbözik, ami miatt a tartályok magassága is különböző. Jelen gépkönyv az SR EN12809-2003 szabvány előírásai szerint készült, amely a „Háztartási, szilárdanyag tüzelésű, legfeljebb 50 kW-os teljesítményű vízmelegítők (bojlerek)” - re vonatkozik. A vízmelegítő névleges teljesítménye 6,25 kW, és háztartási meleg víz készítésére szolgál, működés közben kimelegítve azt a helyiséget is, amelyben elhelyezték. A vízmelegítő egy függőleges tengelyű henger alakú, acéllemezből készített, kétkamrás felépítésű test. A tüztér a test alsó részén, míg a vízmelegítőtároló tartály a felső részén helyezkedik el. szilárd tüzelőanyagok használhatók: fahulladék, fa-, vagy szénbrikett, ásványi tüzelők, valamint ezeket vegyesen is lehet alkalmazni. A megfelelő csatlakozások, bekötések (vízhálózathoz, valamint a kéményhez) elkészítése után a vízmelegítő önállóan tud működni.

2. A VÍZMELEGÍTŐRE VONATKOZÓ ADATOK

A vízmelegítő egy függőleges tengelyű henger alakú, acéllemezből készített, kétkamrás felépítésű test. A tüztér a test alsó részén, míg a vízmelegítő-tároló tartály a felső részén helyezkedik el. A víznyomásnak kitett tartály rozsdamentes (saválló) acéllemezből, illetve csőből, hegesztett szerkezetben készül. A hengeres tartály egy 350 mm átmérőjű hengerpalástból, egy-egy csonka kúp alakú aljából illetve tetőből, valamint egy 114 mm átmérőjű füstcsőből hegesztett szerkezetben van kialakítva. A tartály felső részén van elhelyezve a meleg víz, valamint a kémény csatlakozócsonkjára. A tartály oldalára helyezték el a hőmérő csatlakozócsonkját. A tartály aljára a bemenő hidegvíz, illetve a ürítő csavar csonkjára van hegesztve. A tartály alatt helyezkedik el a tüztér, a hamutartóval, illetve a hamutartó tálcával. A rostély felületén hosszanti réseket képeztek ki, amelyek az égési levegő behatolását teszik lehetővé. A tüztér tüzelőanyag adagoló ajtóval van ellátva, és belső felülete samott téglával bélelt. A tüztér alatti hamutartó tálcába hull le az égési folyamat során keletkező hamu. A hamutartó ajtaján keresztül lehet hozzáférni a hamutartó tálcához. A hamutartó ajtajának megfelelő mértékű nyitása vagy csukása által szabályozni lehet az adagolt égési levegő mennyiségét.

2.1 Főbb jellemzők

S.sz.	Megnevezés	m.e.	Érték
1	A boiler űrtartalma	L	90 120
2	Névleges hőteljesítmény	kW	6,25
3	A környezet felé leadott hőteljesítmény	kW	0,65
4	Vízoldali maximális megengedett víznyomás	bar	2,0
5	A meleg víz maximális hőmérséklete	°C	65
6	A bemeneti meleg víz hőmérséklete	°C	10
7	A füstgázok átlagos hőmérséklete	°C	225
8	Minimális kéményhuzat	Pa	20
9	Gyári próbanyomás értéke	bar	3,3
10	Gyári nyomáspróba időtartama	perc	30
11	Hegesztések szilárdsági tényezője	-	0,7
12	Tüztér térfogata	m ³	0,023
14	Hatásfok	%	80

15	A használt tüzelőanyagok kalóriaértéke		
16	- fahulladék (nedvességtartalom 8-20 %)	kJ/kg	16400-13500
17	- szénbrikett	kJ/kg	~ 30000
18	- forgács v. fűrészpor brikett	kJ/kg	16500 ±10 %
19	- szilárd ásványi tüzelőanyagok	kJ/kg	~ 15000

S.sz.	Megnevezés	N.Á.	N.ny.	Méret	Db.
R1	Tartály test	4000	2,5		1
R2	HMV csatlakozás	15	2,5	½"	1
R3	Füstgáz csomkja	15	2,5	Ø 114x4	1
R4	Hőmérő csomkja	15	2,5	½"	1
R5	Leeresztő csavar csomkja	M8	-		1
R6	Hidegvíz bemenet	15	2,5	½"	1

3. MŰKÖDÉSRE VONATKOZÓ ADATOK

A vízmelegítő (bojler) időszakos, a szükségletek szerinti üzemelésre van tervezve. A begyűjtés, és tüzelőanyag adagolása kézzel (manuálisan) történik. Az égési folyamat a hosszanti résekkel ellátott, tűzálló öntöttvas-rostélyon történik. Az égéstér préselt vermikulit lapokkal van bélelve. Az égéshez szükséges levegőt a természetes kéményhuzat biztosítja. Minden begyűjtés előtt ellenőrizni kell a bojlerben lévő víznyomást (k.b. 1,5 bar értékű kell legyen), el kell távolítani a rostélyról valamint a hamutartóból a hamut, és a maradék égéstermékeket. Ezek után lehet berakni a tüzgújtót, valamint a tüzelőt, és begyűjteni. Az égési folyamat szabályozása a hamuzó ajtajának megfelelő helyzetbe való állításával lehetséges: az égési levegő mennyiségének állítása. A berakott tüzelő mennyisége megfelelő arányban kell álljon a melegítendő víz mennyiségével. Egy felfűtési ciklus alatt a tartályban lévő vízmennyiség 10 °C-ról 60 °C-ra való felmelegítését kell érteni, miután azt háztartási célokra fel lehet használni.

4. MŰSZAKI FELTÉTELEK

4.1 műszaki előírások, amelyek szerint a vízmelegítő készül, a sr eN 12809 szabvány: „**Háztartási, szilárdanyag tüzelésű, legfeljebb 50 kW-os teljesítményű vízmelegítők (bojlerek)**”

4.2 A „**Fürdőszobai, szilárdanyagtüzelésű 90/105 l-es vízmelegítő**” nevű termék amely a CS17-0 tervek alapján készül megfelelőnek tekinthető, ha el van látva CE jelzéssel, és megfelelőségi nyilatkozattal.

4.3 A gyártás során használt anyagfélések:

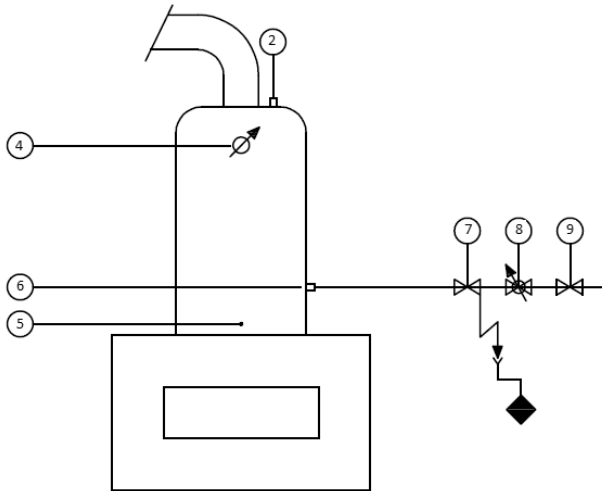
- lemezek és rudak: X5CrNi18-10, az EN 12809 szerint
- acél csövek: X5CrNi18-10, az EN 10210, vagy az EN 10219 szerint
- segédanyagok: G/V 19 9 LS i az EN 12072 szerint
- a tüztér hőszigeteléséhez 25 mm-es vermikulit lapok

5. TELEPÍTÉS, ÉS ÜZEMBEHELYEZÉS

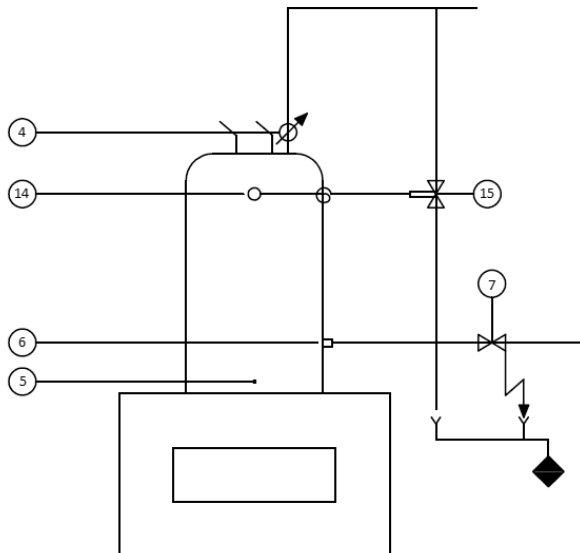
- 1 – bojler
- 2 – Használati melegvíz csatlakozás
- 3 – Füstcső csatlakozó, d = 120 mm
- 4 – hőmérő csatlakozás ½" (tartozék)
- 5 – Üritő csavar
- 6 – Hideg víz csatlakozás 1/2"
- 7 – Kombinált biztonsági szelep 1/2" (tartozék)
- 8 – Nyomás csökkentő (ha a használati víz nyomás meghaladja a 2,5 bar-t)
- 9 – Sarokszelep
- 10 – Tárgulási tartály

- 11 – cirkulációs szivattyú
- 12 – Visszacsapó szelep
- 13 – KB-s golyócsap
- 14 – BVTS érzékelő
- 15 – BVTS szelep (nem tartozék, rendelhető)

Alap bekötési ajánlás

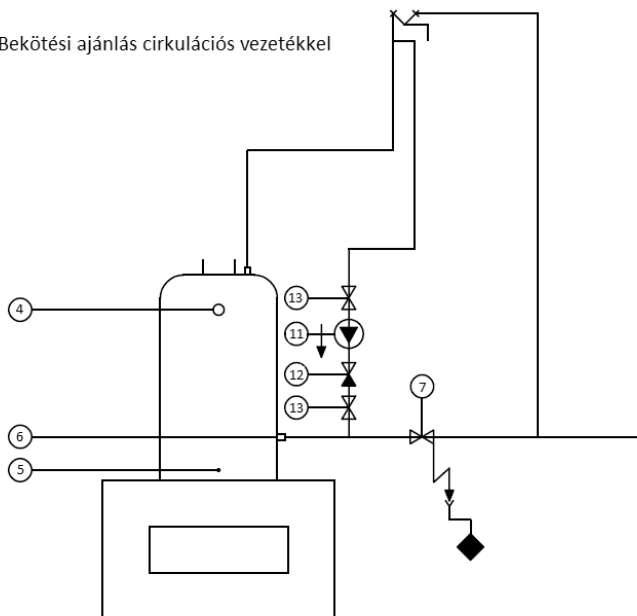


Bekötési ajánlás termomechanikus védelemmel

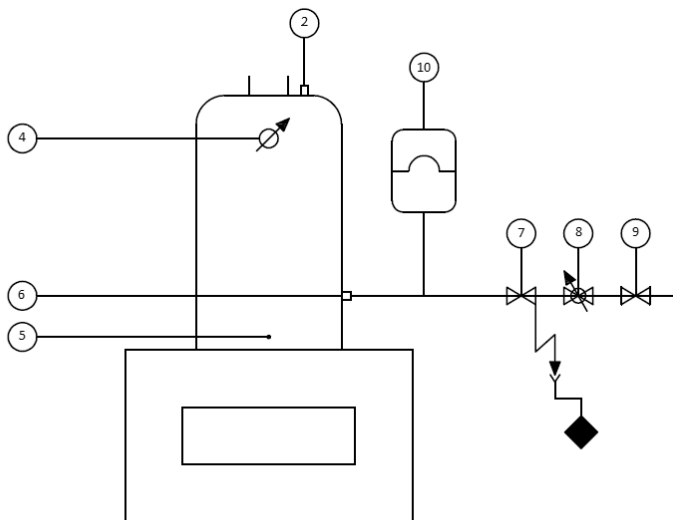


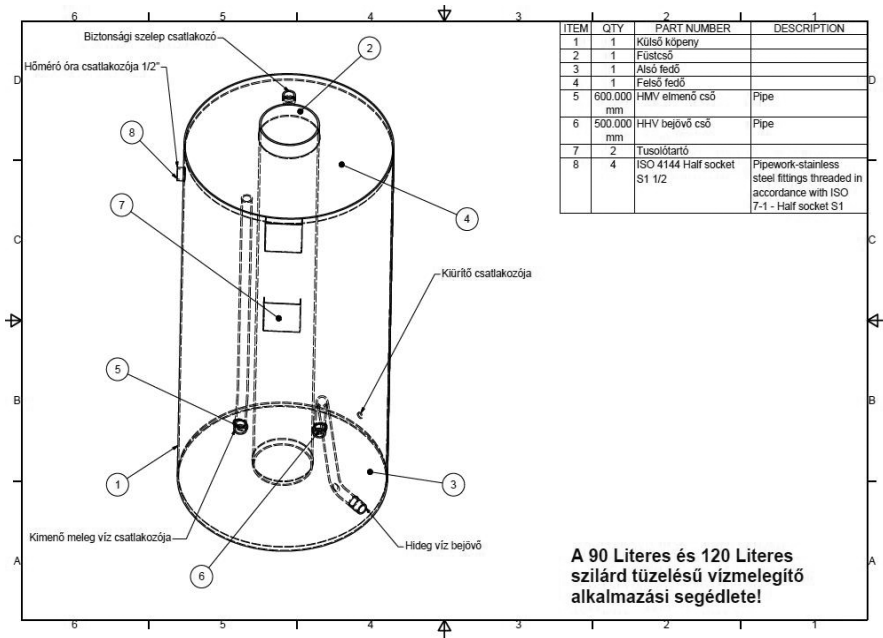
Bekötési ajánlás cirkulációs vezetékkel

Bekötési ajánlás cirkulációs vezetékkel



Bekötési ajánlás tágulási tartállyal





5.1 Szállítás

A vízmelegítőt teljesen összeszerelt állapotban, az összes – a 2. fejezetben bemutatott – tartozékkal együtt szállítják.

5.2 Telepítéskor be kell tartani a vonatkozó helyi, illetve nemzeti, és nemzetközi (európai) előírásokat.

5.3 Tilos gyerekszobába, állandó tevékenységre használt helyiségbe, vagy hálószobába telepíteni.

5.4 A telepítést csak szakképzett szakember végezheti.

5.5 A vízmelegítőt olyan helyiségben kell elhelyezni ahol megfelelő hely áll rendelkezésre annak takarítására, illetve amelynek legalább 2,5 m a belmagassága. Természetes, és mesterséges megvilágítást is biztosítani kell.

5.6 A vízmelegítőt működési helyzetben, egy teljesen sima, vízszintes felületre kell elhelyezni. Mozgatását óvatosan kell végezni, hogy az esetleges sérüléseket elkerüljük.

5.7 A padló, a mennyezet, illetve a falak tűzálló anyagból kell készüljenek, az érvényes vonatkozó előírásoknak megfelelően. A következő feltételeket kell betartani:

- a burkolatlan, éghető felületektől legalább 1 m, a tűzállóanyaggal burkolt felületektől pedig legalább 0,7m távolságra kell elhelyezni a vízmelegítőt, illetve a füstcsöveket

- a tűztér felső felülete az éghető anyagból készült mennyezettől legalább 2 m-re, a tűzálló burkolattal ellátottól pedig legalább 1,5 m -re kell legyen

- a vízmelegítő alatti padlófelületet 0,5 cm-es hőálló lemezzel kell elszigetelni (ezt fémlemezről, téglából, betonból, stb. lehet kiképezni); a szigetelés meg kell haladja a vízmelegítő körvonalait: kétoldalt 25 cm-rel, elől 50 cm-rel

- ha a vízmelegítő előtt éghető anyagból készült fal van, attól legalább 1,25 m távolságot kell hagyni

5.8 Ha a közelben éghető anyagok vannak, azokat megfelelő, biztonságos távolságra kell helyezni, illetve fel kell készülni a tűzveszély elkerüléséhez, valamint tűzoltáshoz; a vízmelegítőt tilos gyúlékony anyagok tárolására használt helyiségbe telepíteni

5.9 Biztosítani kell a friss égési levegőt: elzárhatatlan, legalább 100 cm² felületű nyílást kell kiképezni. Ha több, levegőt igénylő készülék van a helyiségben, a nyílást annak megfelelően kell méretezni.

5.10 A vízmelegítőt egy független, legalább 20 Pa-os huzatot biztosítani képes kéményhez kell csatlakoztatni.

5.11 Ha több készüléket csatlakoztatnak ugyanarra a kéményre, be kell tartani az érvényben lévő, vonatkozó rendelkezéseket, és szabályokat.

5.12 A kémény a következő követelményeknek kell eleget tegyen:

- tömör, hőszigetelő, hőálló anyagból kell készülnie, hogy bírja a füstgázok magas hőmérsékletét illetve, hogy ne képződjön kondenz, és ne hűtse le a füstgázokat

- megfelelő mechanikai ellenálló képessége kell legyen, hogy bírja a szél, földrengés, alacsony hőmérséklet okozta megterheléseket

- tökéletesen függőlegesnek kell lennie, illetve a felső részén a füstgázok szabadon el kell tudjanak távozni

- a felső része legalább 0,5 m-rel meg kell haladja bármely, 8 m-es körzeten belüli építmény szintjét (beleértve a tetőgerincet is)

- keresztmetszete nem lehet kisebb mint a vízmelegítő kéménycsatlakozója: 10 %-kal nagyobbak kell lennie annál

- a fémből készült kéményt hőszigetelni kell, nem szabad azt szigeteletlenül, éghető anyagból készült födémeneken vagy tetőszerkezeteken átvezetni

5.13 A füstgázok erőltetett, exhausztorral történő eltávolítása tilos.

5.14 A kéménycső (kürtő) minél rövidebb kell legyen, lehetőleg a vízmelegítő csonkjával megegyező méretben. enyhe emelkedő dőlést (legalább 5°) kell biztosítani a kémény felé, lehetőleg könyök beiktatása nélkül. legfeljebb egy könyök használata engedélyezett. a kürtő leszerelhető kell legyen, hogy ki lehessen takarítani.

5.15 Biztosítani kell a tüzelő tárolásához szükséges helyet: az érvényes, vonatkozó tűzrendészeti szabályozások betartásával: a tüzelő tárolható a vízmelegítővel közös, vagy különálló helyiségben is.

5.16 A vízmelegítővel közös helyiségbe csak akkor szerelhető légelszívó készülék, ha az eltávolított levegő pótlását biztosítani képes, megfelelő méretű nyílást képezünk ki.

5.17 Ellenőrizni kell, hogy a vízmelegítő alsó részére fel van-e szerelve a 1/2"-os vízleeresztő csap. Azt a csatornahálózathoz tölcserrel illetve tömlővel lehet csatlakoztatni.

5.18 A felsorolt szerelési munkák elvégzése után a vízmelegítőt csatlakoztatni kell az ivóvízhálózathoz, illetve a HMV elosztóhálózathoz.

5.19 A helyiséget el kell látni a megfelelő tűzbiztonsági felszereléssel arra az esetre, ha például: kigyullad a kémény, vagy ha a tüztérből kieső izzó parázs gyúlékony anyaggal kerül érintkezésbe.

5.20 Abban az esetben, ha a vízellátó rendszerben (hálózatban) a víz nyomása nagyobb mint 2 bar (a megengedett felső határérték), a vízmelegítő hidegvíz-csonkja elé a következő biztonsági szerelvényeket kell szerelni, sorrendben:

- egy db. nyomáscsökkentő NÁ15 (1/2")

- egy db. manométer (0-4 bar)
- egy db. visszacsapószelep NÁ15 (1/2")
- egy db. lefúvószelep NÁ15 (1/2") amely nyitási nyomása kisebb a biztonsági szelepénél (2 bar)

6. ÜZEMBEHELYEZÉS

Az üzembehelyezést csak megfelelő engedéllyel rendelkező személy végezheti !!!

6.1 Üzembehelyezés, és próbák. A vízmelegítő beszerelése után el kell végezni az üzembehelyezést előkészítő munkálatokat, a nyomáspróbát, illetve üzembe kell helyezni a készüléket. Ellenőrizni kell a készülék alegységeit, a csatlakozó szerelvényeket, és azok működőképességét. Az ellenőrzések célja kiszűrni az esetleges szerelési hibákat, illetve a szerelés során bekövetkezett meghibásodásokat. Ellenőrizni kell, hogy a szerelvények beszerelése a víz folyási irányának megfelelő-e?

6.2 Előkészületek, és begyújtás. A készülék biztonságos és hibamentes működtetése érdekében el kell olvasni, és alkalmazni kell jelen fejezet utasításait.

6.2.1 A víz felmelegítése. A tartályt, és a vezetékeket a fogyasztókig (csapok) fel kell tölteni vízzel. A csapok megnyitásával légteleníteni kell a rendszert. A víznyomást 1,0-1,5 bar értékre kell állítani.

Az alábbi táblázat a különböző tüzelőanyagok kalóriaértékét mutatja, illetve az egy tüzelési ciklusban felhasznált mennyiséget:

	A tüzelő megnevezése	Kalóriaérték [MJ/kg]	Felhasznált mennyiség felfűtési ciklusonként[kg]
1	Száraz fahulladék (8-22% nedv. tart.)	16,4-13,5	1,8-2,1
2	Szénbrikett	~30	0,95
3	Fűrészporbrikett	16,5±10%	1,7
4	Szilárd ásványi tüzelő	~15	1,9

Ha tűzifát használnak tüzelőként, annak mérete legfeljebb 80x80x200 mm lehet. Hasogatótűzifa használata ajánlott (nem ajánlott hasítatlan fát használni). Tilos nyers, vizes tüzelőt használni, az ugyanis azon kívül, hogy alacsony a kalóriaértéke, elősegíti a füstjáratokban, és a kéményben a kátránylerakódást. A tüzelőt a tűztérnek megfelelő méretűre kell aprítani, hogy az ajtót be lehessen csukni. Minden begyújtás előtt a hamutartót, és a tűzteret (rostélyt) ki kell takarítani. A felgyűlt hamu, akadályozza az égési levegő szabad beáramlását, és a készülék nem megfelelő működéséhez vezet.

6.2.2 Begyújtás

Ellenőrizni kell, hogy a füstjáratok tiszták, megfelelő-e a kéményhuzat (egy meggyújtott gyufa lángját az alsó ajtóhoz tartva). A megtisztított rostélyra gyúrt papírt, faforgácsot, apróra hasított fát kell helyezni. A forgács begyűlése után be lehet csukni az ajtót. Tilos fűrészport használni. Tilos tűzgyújtáshoz folyékony tüzelőanyagot, vagy a gyártó által nem engedélyezett tüzelőt használni. Tilos egyszerre túl nagy mennyiségű tüzelőt berakni. Amikor a bera-

kott aprófa is meggyulladt, a tűzteret fel lehet tölteni az előírt mennyiségű tüzelővel. A hamutartó ajtaját megfelelő helyzetbe állítva, szabályozni lehet az égést. A láng narancssárga színű kell legyen.

Amikor a tűz megfelelően kezd égni, a tűztér ajtaját teljesen be lehet csukni. 6.2.3 Működés, és leállítás A víz felmelegítése során figyelni kell annak hőmérsékletét, illetve az égési folyamatot. A 65 °C-os hőmérséklet eléréséhez lehetséges, hogy égés közben pótolni kell a tüzelőt. Ha egyszerre túl nagy mennyiségű tüzelőt raknak be, az a víz nyomásának, és hőmérsékletének hirtelen növekedését idézheti elő. Megjegyzendő: attól, hogy sok tüzelőt rakunk be, a helyiség hőmérséklete nem fog gyorsabban emelkedni. Ha nem megfelelő az égés, állítani kell a hamutartó ajtajának helyzetén. Ha a víz hőmérséklete elérte a 65 °C-ot, a hamutartó ajtaját teljesen be kell csukni.

7. HASZNÁLATI UTASÍTÁSOK

7.1 A vízmelegítő használata

A vízmelegítő megfelelő működését több tényező befolyásolja:

7.1.1 A készülék a háztartási víz, és a helyiség melegítésére szolgál: nem szabad csak a helyiség melegítésére használni.

7.1.2 Működés közben a tűztér ajtaját csukva kell tartani, a hamutartó ajtót pedig abban a helyzetben kell hagyni, amely a megfelelő égést biztosítja. Ezáltal el lehet kerülni az égési gázoknak, a helyiségbe való jutását.

7.1.3 Tilos a készüléket felügyelet nélkül hagyni, illetve túlhevíteni. Tilos működő készüléket gyerekekre bízni. A következmény rendszerint: játék a tűzzel, és égési sérülés, vagy a lakás kigyulladás.

7.1.4 A rostélyt, és a füstjáratokat rendszeresen takarítani kell

7.1.5 A kéményt szükség esetén, de legalább kéthavonta ki kell tisztítani.

7.1.6 Ha hosszabb ideig nem volt használva a készülék, újraindítás előtt a vízmelegítő, és a kémény állapotát ellenőrizni kell, és ki kell takarítani, az esetleges hibákat ki kell javítani, vagyis tökéletes működési állapotba kell hozni azokat.

7.1.7 Tilos üzemeltetni a készüléket, ha az, vagy a kémény meg van repedve, illetve ha le vannak szerelve az ajtók, vagy ha ki van szerelve a hamutartó. Tilos üzemeltetni azokat a készülékeket, amelyeknek hibás szerkezetük, vagy helytelen használatuk következtében a kéményen szikrák távoznak.

7.1.8 A füstjáratok akadálymentességét begyújtás előtt ellenőrizni kell.

7.1.9 Ha valamilyen oknál fogva el kell oltani a tüzet (pl. vízhiány miatt) be kell csukni az ajtókat, hogy az égési levegő behatolását meggátoljuk.

7.1.10 A készüléket ne használjuk hulladékégetőként.

7.1.11 Tilos más tüzelőanyagot használni, mint amit a gyártó javasol.

7.1.12 A készülék egyes részei működés közben kimelegszenek, ezért óvakodni kell azok védőfelszerelés nélküli érintésétől. tilos a kisgyerekeket a készülék közelébe engedni.

7.1.13 Ha az égési folyamat nem megfelelő, vagy lassan melegedik fel a víz, és ezek oka a kéményhuzat csökkenése, a készüléket meg kell állítani, és addig nem szabad újraindítani amíg a huzatcsökkenés oka nincs elhárítva.

7.1.14 Ha a huzatcsökkenést a kedvezőtlen időjárási viszonyok okozzák, a hamutartó ajtaját be kell csukni, hogy csökkenjen az égési sebesség.

- 7.1.15** A kéménytűz esetére előírt elsősorban be kell csukni a készülék ajtót.
- 7.1.16** Csak a gyártó által is elfogadott, CE jelzéssel ellátott cserealkatrészek használhatók.
- 7.1.17** A gyártó beleegyezése nélkül, a készüléken semmiféle átalakítás nem végezhető.
- 7.1.18** A fűtésrendszer fagyveszélynek kitett részeit megfelelő hőszigeteléssel kell ellátni. Ha feltétlenül szükséges, le kell üríteni a rendszerből, és a készülékből a vizet.

8. KARBANTARTÁS

8.1 Napi karbantartás

A tűztér ajtaját kinyitva, a parázs kihűlése után (nem szabad vízzel oltani) el kell távolítani a rostélyról a hamut, és más égéstermékeket. Ugyanígy, a hamutartó ajtaját kinyitva hamutartót is ki kell üríteni. A túl meleg hamut meg kell locsolni, hogy az esetleges újragyúladást, és tüzesetet elkerüljük. A hamut, egy erre a célra kialakított, tűzbiztos helyen kell tárolni.

8.2 Heti karbantartás.

Meg kell vizsgálni a rendszer illesztéseinek tömítéseit. Ha szivárgás, folyás észlelhető, ki kell javítani. Meg kell vizsgálni az ajtók tömítéseit. Hetente egyszer ki kell takarítani a tűzteret, és a füstcsövet (megfelelő méretű kefével kell használni). A koromlerakódások a füstcső túlmelegedését, és a vízmelegítő testének túlterhelését okozzák. A heti karbantartáskor ellenőrizni kell a rostély réseit is, ezekből el kell távolítani az esetleges égéstermékeket.

8.3 A kéményt legalább kéthetente rendszeresen, de ha szükséges gyakrabban kell takarítani.

8.4 Hetente, az ürfőcsap hirtelen kinyitásával el kell távolítani az iszaplerakódásokat.

8.5 Évente legalább egyszer a vízmelegítőn általános karbantartást kell végezni. A következőkre kell figyelni:

- Ellenőrizni kell a mérőműszerek működését: hőmérő, nyomásmérő. A rendellenesen működőt ki kell cserélni.

- Meg kell vizsgálni a vízmelegítő felületét, és a hegesztési varratokat. - Ellenőrizni kell a vermikulit lapok állapotát. Ha szükséges, újra kell bélelni a tűzteret.

- A rostély állapotát is ellenőrizni kell. Ki kell cserélni, ha szükséges.

- Ki kell takarítani a kéményt.

- El kell végezni a heti karbantartási munkálatokat. 8.5 Négyévente ellenőriztetni kell egy hitelesítő laborral a biztonsági szelepet, és el kell végezni a nyomáspróbát.

8.6 Hidraulikus próba A hidraulikus nyomáspróbát a SR EN 12809 szabvány 5.3 szakaszának A 4.10, vagy A.4.7 pontja szerint, 3,3 bar nyomású vízzel, legalább 30 percig kell végezni. A víz hőmérséklete 5 - 50 C° közötti kell legyen. A nyomás növelését/csökkentését folyamatosan (legfeljebb 0,2 bar/perc sebességgel) kell végezni. A nyomás értékét két darab 2,5 %-os pontosságú manométer segítségével kell követni. Amíg a vízmelegítő tartály nyomás alatt van, tilos azon bármilyen munkálatot (hegesztés, menetelt alkatrészek meghúzása, stb.) végezni. A felületek vizsgálatát csak a próbanyomásnak, a megengedett maximális üzemi nyomás (2 bar) értékére való csökkentése után szabad végezni.

A próba sikeresnek tekinthető, ha:

- nem észlelhetők látható alakváltozások

- nem jelentkeznek szivárgások, vagy folyások az illesztéseknél, szerelvényeknél

- a próba időtartama alatt nem csökken a tartályban lévő nyomás.

A nyomáspróba eredményét jegyzőkönyvezni kell.

9. MUNKAVÉDELMI, ÉS TŰZVÉDELMI ELŐÍRÁSOK

9.1 Általánosságok

A balesetek, és esetleges tüzesetek elkerülése érdekében, a vízmelegítőhöz tartozó alkatrészek szerelése és ellenőrzése a gyártó műszaki utasításainak megfelelően kell történnjen. A vízmelegítőt, és alkatrészeit úgy kell mozgatni, áthelyezni, hogy kizárjuk bármilyen baleset lehetőségét. A helyiségben látható helyre ki kell függeszteni a vízmelegítő használati, és karbantartási utasításait.

9.2 Munkavédelmi előírások kivonata

Annak érdekében, hogy megelőzzük, és elkerüljük az esetleges munkabaleseteket a vízmelegítő gyártása során, a munkahelyeket, illetve a dolgozókat el kell látni minden a vonatkozó szabályozások, törvények által előírt munkavédelmi felszereléssel. A próbákat és beállításokat jelen gépkönyv előírásainak megfelelően kell végezni (6., és 7. fejezet).

A vízmelegítőt tilos üzemeltetni, ha:

- a biztonsági szerelvények (biztonsági szelep) meghibásodtak
- a füstjáratok eldugultak
- a levegőellátó eldugult
- a vízhálózatban szivárgások folyások vannak
- vízhiány áll fenn

A meleg alkatrészeket csak védőkesztyűvel szabad kezelni.

9.3 Tűzrendészeti előírások, és felszerelések

9.3.1 A tüzesetek megelőzése

A takarításhoz használt anyagokat, segédeszközöket a munkahely közelében, könnyen hozzáférhető helyen kell tárolni. A tüzesetek megelőzése érdekében, a hegesztési munkálatokat csak a helyiség megfelelő előkészítése után szabad elkezdni: árnyékolások, szigetelések, megfelelő szellőzés biztosítása, valamint a munkahely kitararítása, illetve megfelelő tűzoltó berendezéssel való ellátása szükséges. A munkálatok megkezdése előtt, valamint azok időtartama alatt kötelező méréseket végezni a légtérben lévő robbanógázok mennyiségét illetően. Csak akkor szabad elkezdni, illetve folytatni a munkát, ha a műszerek azok teljes hiányát mutatják. Naponta ellenőrizni kell, hogy a világítás megfelelő legyen. Minden, a munkavédelemre, a tűzvédelemre vonatkozó érvényben lévő előírást be kell tartani.

9.3.2 Tűzvédelem

Egy esetleges tűz esetén, ha az a munkavégzés helye felé terjed, azonnal be kell szüntetni a munkát, el kell szigetelni a tüzfészket, és a személyzetet a munkahely sürgős elhagyására kell készítetni. Ha a tűz a munkavégzés helyiségében alakul ki, poroltóval, vagy homokkal azonnal ki kell oltani.

9.3.3 Elsősegély baleset esetén

A gyártó kötelezettségei közé tartozik elsősegélyt nyújtó pontok létesítése a munkavégzés helyiségeiben.

Az elsősegélyt nyújtó pontok megszervezését, valamint az elsősegély nyújtását az érvényben lévő vonatkozó előírásoknak megfelelően kell végezni.

BLR90TI - 90 literes fürdőszobai szilárdtüzelésű vízmelegítő, 2mm vastagságú rozsdamentes acél

BLR120TI - 120 literes fürdőszobai szilárdtüzelésű vízmelegítő, 2mm vastagságú rozsdamentes acél

BLR90T - 90 literes fürdőszobai szilárdtüzelésű vízmelegítő, 2,5mm vastagságú festett acél

BLR120T - 120 literes fürdőszobai szilárdtüzelésű vízmelegítő, 2,5mm vastagságú festett acél

Jótállási bizonylat

Fürdőszobai vízmelegítő típus			
BLR90TI	BLR120TI	BLR90T	BLR120T

Vásárló neve:	
Vásárló címe:	
Eladó neve:	
Eladás helye, kelte:	
Számla száma:	
Nyugta száma:	

ÁLTALÁNOS FELTÉTELEK

1. A kályha kiszállításakor a vásárló az eladóval együtt le kell ellenőrizze a termék épségét, valamint egyeztetniük kell a számlázott terméket az eladott termékkel.
2. A jótállási bizonylat 24 hónapig érvényes magánszemélyeknek és 12 hónap cégeknek, a vásárlás időpontjától számítva, a szállítási feltételek, a felszerelési, az üzembehelyezési, a műszaki leírás és a használati utasítások betartása esetén.
3. A jótállás ideje alatt felmerülő rendellenességeket, a gyártó cég, az eladó közvetítésével, díjmentesen helyreállítja, a gyártó által megállapított időn belül, amely nem haladhatja meg a 10%-ot a jótállás időtartamából.
4. A jótállási időtartam meghosszabbítódik azzal az időtartammal, amellyel a termék javítás alatt állt.
5. Bármilyen panasz esetén a vásárlónak fel kell mutatnia a következő okiratokat:
 - a. a termék eredeti jótállási bizonylatát,
 - b. a számlát és/vagy a nyugtát, amellyel a terméket vásárolta.

A JÓTÁLLÁS A KÖVETKEZŐ ESETEKBE ÉRVÉNYÉT VESZÍTI:

1. A helytelen szállításból, hibás felszerelésből és üzemeltetésből származó meghibásodás.
2. A tüztérajtó üveg eltörése.
3. A tüztér belsejében lévő samott téglák eltörése.
4. Ütődések, behorpadások, elhajlásos meghibásodások.
5. A vásárló, saját felelősségére kijelenti, hogy tudomást szerzett és elfogadja a jelen jótállási bizonylat

.....
Eladó

.....
Vásárló

JÓTÁLLÁSI IDŐSZAK ALATTI JAVÍTÁSOK

Jótállási időszak alatti javítások	Keletkezés	Meghibásodás	Megoldás

ELVÉGZETT MINŐSÉGELLEŐRZÉS

- | | | |
|----------------------------|--------------------------|--------------|
| Hibák nélküli külalak | <input type="checkbox"/> | Sorozatszám: |
| Hibamentes, működő hamutál | <input type="checkbox"/> | |
| Ép tűzrács | <input type="checkbox"/> | |
| Ép hőálló üveg | <input type="checkbox"/> | |
| Hőszigetelő pánt | <input type="checkbox"/> | Vonalkód: |
| Ép samott téglák | <input type="checkbox"/> | |
| Felirat | <input type="checkbox"/> | |
| Fogantyúk | <input type="checkbox"/> | |
| Használati kézikönyv | <input type="checkbox"/> | |

Ellenőrzést végezte:.....

Az ellenőrzés dátuma:.....

Az ellenőrző személy aláírása:.....